



Royal Galata

SÜRDÜRÜLEBİLİRLİK
RAPORLAMASI

01.20234 – 12.2024

İçerik

| | |
|--|----|
| 1. Rapor Hakkında | 2 |
| 2. Tesis Tanıtımı ve Tesis Özellikleri | 3 |
| 3. Sürdürülebilirlik Ekibi | 6 |
| 4. Çevre Etkilerinin Azaltılması | 7 |
| 5. Personel ve Çalışma Hayatı | 8 |
| 6. Yapılan Sosyal Çalışmalar | 9 |
| 7. Kültürel Çalışmalar | 10 |

1. Rapor Hakkında

2023 yılı itibariyle sürdürülebilirlik çalışmalarımıza başladık. Bu doğrultuda gerçekleştirdiğimiz gelişmeyi; yönetimimiz, çalışanlarımız, konuklarımız, tedarikçilerimiz ve diğer tüm partnerlerimiz ile paylaşmayı ve böylece bu noktada yaratacağımız farkındalığı artırarak, ortak hedef ve başarılarla dönüştürebilmeyi amaçlamaktayız.

Bu hazırlanan sürdürülebilirlik raporu 2024 yıl aralığındaki verileri içermektedir.

2. Tesis Tanıtımı ve Tesis Özellikleri

21 Oda, 42 Yatak, Türk Hamamı, Sauna, Buhar Odası, Masaj Ünitesi (3 adet), Cafe-Bar

Beyoğlu Belediyesi sınırları dâhilinde bulunan Ada 112, Parsel 12 de kayıtlı, Müeyyetzade Mahallesi, Yüksek Kaldırım Caddesi No:37, 34425 Beyoğlu, İstanbul adresinde kurulu olup, Royal Galata Hotel adı ile 21 Odalı olarak Haser Turizm Yatırımları İnşaat Tic. A.Ş. tarafından işletilmektedir. Royal Galata Hotel, hızlı check-in/check-out imkanı ve tesis genelinde ücretsiz WiFi erişimiyle hizmet vermektedir. Konuklar 24 saat açık resepsiyon, konsiyerj hizmetinden yararlanabilirler.

Royal Galata Hotel, Dünyanın merkezindeki bir coğrafyada ve kısa mesafede yer alan çok sayıdaki dini, kültürel, tarihi ve anıtsal eserle adeta tarihe tanıklık eden bir bölgededir. Bu da bölgenin turistik ve tarihi değerini arttırmaktadır.

TARİHİ ESERLER

Galata, bölgede yer alan çok sayıdaki Cami, Kilise, Sinagog ve Havra gibi üç semavi dine ait ibadethanelerle barış ve hoş görünümün merkezidir. Kılıç Ali Paşa Camii, St. Antuan Katolik Kilisesi, Neve Şalom Sinagogu, Meryem Ana Kilisesi, Sen Piyer Kilisesi, Galata Mevlevihanesi bölgenin önemli eserlerindedir. St. Antuan Katolik Kilisesi, İstanbul'un en büyük ve cemaati en geniş Katolik Kilisesi'dir. Beyoğlu'ndaki İstiklal Caddesi üzerinde Galatasaray'dan Tünel'e doğru giderken sol tarafta bulunur. Galata'da sinagoglar ve Rum, Ermeni ve Aziz Petre gibi Gürcü kiliseleri mevcuttur. 1671 tarihinden bu yana var olduğu bilinen Zülfaris Sinagogu, restorasyonunun ardından 500. Yıl Vakfı Türk Musevileri Müzesi olarak 25 Kasım 2001'de açılarak hizmete girmiştir. 500. Yıl Vakfı Türk Musevileri Müzesi, 500. Yıl Vakfı tarafından topluma Türk Yahudilerinin gelenekleri ve tarihi açısından bilgi sunmak amaçlı kurulmuştur.

İstanbul Aşkenaz Sinagogu, Galata Kulesi'nin yakınlarında bulunan bir Ortodoks Yahudilik Aşkenaz sinagogudur. Avusturya-Macaristan'dan Osmanlı'ya yerleşen Aşkenaz Yahudileri tarafından 1900'de kurulmuştur.

Arap Camii, Türkiye'nin İstanbul iline bağlı Beyoğlu ilçesindeki Galata semtinde yer alan cami. Önceleri San Paolo Kilisesi/ San Domenico Kilisesi olarak bilinen ibadethane, 1453 yılında şehrin Osmanlı egemenliğine girmesinin ardından camiye çevrildi.

Royal Galata Hotel, Aşkenaz Sinagoguna 20 metre, Galata Kulesine 200 metre, Sen Piyer Kilisesine (Denizciler Kilisesi) 260 metre, 500. Yıl Vakfı Türk Musevileri Müzesine 400 metre, Neve Şalom Sinagogu'na 400 metre, Galata Mevlevihanesine 450 metre, Arap Camiine 500 metre, Kılıç Ali Paşa Camiine 750 metre, Galataport 800 metre, St. Antuan Katolik Kilisesi 1,1 km, Mısır Çarşısı'na 1,3 km, Taksim Meydanına 1,9 km, Süleymaniye Camiine 2,1 km, Yerebatan Sarnıcına 2,6 km, Çemberlitaş Sütununa ise 2,5 km, Topkapı Sarayına 2,9 km ve Ayasofya Camii ve Meydanına 3,2 km uzaklıktadır.

En yakın havaalanı olan İstanbul Havaalanı 38 km mesafededir.

Galata bölgesinin merkezinde, terasından panoramik Boğaz manzaraları sunan, 14. yüzyıldan kalma Galata Kulesi yer alır. Kuleyi çevreleyen dar sokaklarda şık barlar, eski tarz restoranlar ve çeşitli ürünler satan küçük mağazalar vardır. Semti asırlık sinagoglar, kiliseler ve camiler süsler. Galata Mevlevihanesi'nde ise sema gösterileri sunulur.

Azapkapı, Tophane ve Galata Kulesi'nin arasında kalan bölge olarak tarif edilir. Bölgenin nüfusu artınca özellikle 19. yüzyılda yerleşim yerleri yukarıya doğru yayılmıştır. Yapılan elçilik binaları da yukarı kısmın büyümesinde etkili olmuştur. Galata, uzun yıllar boyunca rıhtımıyla ülkenin dışa açılan bir kapısı olmuştur. Tarihi olarak denizcilerin bir uğrak yeri olma niteliğini taşımıştır.

II. Mehmed'in İstanbul'u fethinden önce bir Ceneviz kolonisi olan bölge, Osmanlılara barış ile teslim edildiği için geniş ölçüde ayrıcalıklar tanınmıştır ve bu durum Osmanlı İmparatorluğu'nun sonuna kadar devam etmiştir. Senti çevreleyen surlar 19. yüzyılda yıkılmıştır.

GALATA KULESİ

Bir zamanlar İsa kulesi olarak adlandırılan Galata Kulesi'nin yapım tarihi tam olarak bilinmese de MS 500'lü yılların başlarında inşa edildiği tahmin edilmektedir. Tarihi Galata bölgesinin en eski ve en önemli eseri olan kuleyi; Romalılar, Venedikliler, Cenevizliler ve Osmanlılar farklı amaçlarla kullanmışlardır.

Galata kulesi Çatısının ucuna kadar olan yüksekliği 62,59 m olan Romanesk tarzdaki kâgir kulenin silindirik gövdesi taştandır. Birer bodrum, zemin ve asma kat dâhil olmak üzere 11 katı bulunur. Zemin katla altıncı kat arasında asansör yer alırken, zemin kattan dördüncü kata kadar taş merdivenler, altıncı kattan sekizinci kata kadar ise çelik konstrüksiyon merdivenler yer alır. Tepesini kaplayan koni şeklindeki çatısı ise betonarmedir. Günümüzde kulenin zemin katı, bilet kontrol ve güvenlik noktası olarak hizmet verirken altıncı kata kadar ulaşan asansörün girişinde burada yer alır. Birinci kat müze mağazası iken sonraki üç kat sırasıyla Hezârfen Ahmed Çelebi'nin Galata Kulesi'nden süzülüşünün bir animasyonunun gösterildiği bir ekranla birlikte simülasyon alanı ile kulenin Takiyüddin tarafından kullanıldığı dönemini konu alan eserlerin; Kurtuluş Savaşı'na ait fotoğrafların; Galata Kulesi ve Surlarına ait bilgi ve eserlerin; Galata Kulesi ve İstanbul ile ilgili eserlerin yer aldığı kalıcı müze ve sergi alanlarıdır. Bir geçiş alanı niteliğindeki altıncı katın sonrasındaki geçici sergi alanı olan yedinci katta, İstanbul'un bir bölümünü gösteren bir maket ile pencere önlerine konumlanan seyir dürbünleri yer alırken sekizinci kat, bir seyir terası olarak düzenlenmiştir. Kulenin dış cephesi ile kuleyi çevreleyen alan ise bazı özel günlerde farkındalık girişimleri, anma ya da kutlama amacıyla kullanılır.

GALATA BANKERLERİ VE FİNANS MERKEZİ

Galata bölgesi Bizans ve Osmanlı döneminde, uzun bir süre finans merkezi işlevi de görmüştür. Bankalar Caddesi, Karaköy semtindeki Voyvoda Caddesi ile çevresindeki sokakları kapsayan bölgedir. Galata bankerleri İstanbul'un Galata semtinde bulunan Komisyon Hanı ve Havyar Hanı adı verilen iki ayrı handa faiz karşılığında para veren azınlıkların oluşturduğu gruptur.

Galata semti Bizans döneminde tüccarların ve bankerlerin merkezi olarak ünlenen bir semtti. Osmanlı İmparatorluğu ticari hayatı canlandırmak için İstanbul'un fethinden sonra şehri terk etmiş Rum, Venedikli ve Cenevizli tüccar ve bankacıların tekrar işleri başına dönmelerini teşvik etmiş, bunların cemaat teşkilatı kurmalarına, örf, adet ve dinleri kadar iktisadi faaliyetlerini de serbestçe icra etmelerine izin vermiştir.

Bu serbestlik daha sonraları Osmanlı İmparatorluğu'nun mali yönden güçlenmesine katkıda bulunmalarını sağlamıştır. İmparatorluğun yükseliş döneminde vergilerin toplanmasında, hazinenin açıklarını kapatmada, kısa vadeli borçlar vermeden madeni para ihracı ve tedavülü konularında hükûmete yardımcı olmak gibi görevler yapmışlardır.

On dokuzuncu yüzyılın ilk yarısında dış ticaret açık vermiş, kâğıt paranın altın karşılığı olarak değeri düşmüş, buna bağlı olarak ithalat güçleşmişti. Bu dönemde Osmanlı Hükûmeti ile anlaşılan ve devlete ilk borç veren iki banker, Fransız Jacques Alléon ve İtalyan Teodor Baltazzi, kredi operasyonları ile ithalatı rahatlatmış ve bir yandan da Sultan Abdülmecit'in güvenini kazanmışlardı. Daha sonra, bu iki banker kambiyo kurunu sabit tutmak amacıyla İstanbul Bankası'nı kurmuşlardır.

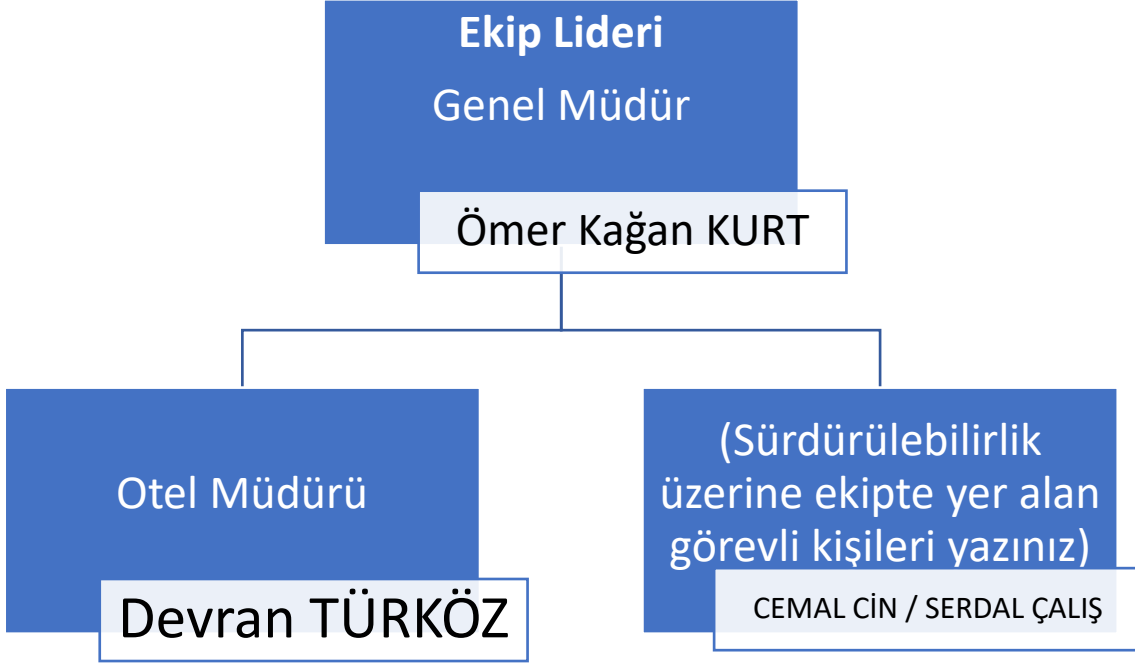
BEYOĞLU KÜLTÜR YOLU PROJESİ

Günümüzde "İstanbul'un kültür rotası: Beyoğlu Kültür Yolu Projesi" ile bölgenin önemi daha da artmıştır. Kültür ve Turizm Bakanlığınca hazırlanan Beyoğlu Kültür Yolu Projesi ile Türkiye'nin kültür sanat etkinliklerine ev sahipliği yapması hedeflenen turistik rota, Galataport'tan başlayıp Taksim Meydanı'na kadar uzanmaktadır. Galata Kulesiyle başlayan güzergah, Tarık Zafer Tunaya Kültür Merkezi, Emek Sineması, Mısır Apartmanı Mehmet Akif Ersoy Müze Evi, Atlas Pasajı İstanbul Sinema Müzesi ve Taksim Camii Kültür Merkezi ile devam ederek Atatürk Kültür Merkezi ve Kültür Sokağı ile son bulmaktadır. Beyoğlu Evlendirme Dairesi proje kapsamında kültür ve sanat merkezine dönüştürülecek. Kültür Yolu böylece tünele bağlanacak. Galata Kulesi ve çevresi sadece turizmle değil kültür ve sanatla da ön plana çıkacak. Güzel sanatlar, opera, bale ve tiyatro bölümleri, yıl boyunca burada çeşitli etkinlikler gerçekleştirecek.

Bölge bisiklet gezisi açısından da popülerdir.

3. Sürdürülebilirlik Ekibi

(Konaklama tesisinde sürdürülebilirlik üzerine çalışan birimlerin, yetkililerin bilgileri verilebilir)



4. Çevre Etkilerinin Azaltılması

- *Yasal düzenlemelere uyum sağlar çevre etkimizi azaltmaya çalışırız.*
- *Atıklarımızı kaynağına, gruplarına ve tehlike sınıflarına göre etkin şekilde ayırmaya özen gösteririz.*
- *Tehlikeli maddeler ve kimyasalların yalnızca ihtiyaç durumunda ve gerektiği kadar kullanılmasının hem çevreye olan negatif etkileri hem de atık miktarını azaltacağını biliriz,*
- *İşletmemizde aldığımız malzemelerde “geri dönüşüm” ve “çevre dostu” etiketi olanları tercih ederek doğayı korumaya katkıda bulunuruz. Yeniden kullanım fırsatları yaratmaya çalışırız,*
- *Kâğıt, peçete, tuvalet kâğıdı, ambalaj gibi tek kullanımlık malzemeleri gerektiği kadar kullanıp doğaya daha az atık bırakmaya özen gösteririz,*
- *Atıkları doğru şekilde, özelliklerine göre ayrı alanlarda depolar, yasal depolama süre sınırlarını aşmadan lisanslı/yetkili firmalara teslim ederek, kayıtlarını muhafaza ederiz,*
- *Su, enerji ve tüm doğal kaynakları tasarruflu kullanmaya çalışırız. Bu hassasiyetimizi çalışanlarımız, misafirlerimiz, tedarikçilerimiz ile paylaşıyoruz.*
- *Çevre yönetimi konusundaki performansımızı ölçer, bu verileri hedefler ile izler ve performansımızı geliştirmeye çalışırız.*
- *Çalışanlarımızı çevre konusunda eğitmeyi ve duyarlılıklarını artırmayı amaçlarız.*

5. Personel ve Çalışma Hayatı

- 1. *Eğitim ve Farkındalık:* Personeli çevre konularında eğitmek ve sürdürülebilirlikle ilgili farkındalığı artırmak için düzenli eğitimler düzenlenmektedir.*
- 2. *Enerji ve Su Tasarrufu:* Personeli enerji ve su tasarrufu konularında bilinçlendirmek ve bu konuda sorumluluk almalarını teşvik etmek önemlidir. Bunu sürdürmekteyiz.*
- 3. *Atık Yönetimi:* Atık azaltma, geri dönüşüm ve atıkların doğru şekilde yönetilmesi için personeller bilgilendirilmektedir ve katılımları teşvik edilmektedir.*
- 4. *Sürdürülebilir Ürün Kullanımı:* Tesis içinde sürdürülebilir malzemelerin ve ürünlerin kullanımı teşvik edilmektedir.*
- 5. *Doğa Dostu İnovasyonlar:* Personeli çevre dostu inovasyonlara katılım konusunda teşvik ederek, çevre üzerinde olumlu etkiler yaratmalarına yardımcı olmaktayız.*
- 6. *Performans Değerlendirmesi:* Personeli sürdürülebilirlik hedeflere ulaşma konusunda motive etmekteyiz.*

Bu adımlar, personelin tesis içinde sürdürülebilirlik konusundaki katkılarını artırmamıza yardımcı olmaktadır.

6. Yapılan Sosyal alıřmalar

*Personel Eđitimi:** Sürdürülebilirlik konusunda toplumda farkındalık yaratmak için seminerler, eđitim programları düzenleme.

*Atık Azaltma ve Geri Dönüşüm:** Personele atık yönetimi konusunda eđitim vermek, geri dönüşüm programları oluşturmak ve atıkların doğru şekilde yönetilmesine yönelik projeler yürütmek.

*Sosyal Giriřimcilik:** Sürdürülebilirlikle ilgili sosyal girişimleri desteklemek ve bu alanlarda iş fırsatları yaratmak.

7. Kültürel Çalışmalar

- *Geleneksel Yemek ve İçki Tadımları:* Otelde veya çevresindeki restoranlarda yerel yemek ve içki tadımları düzenleyerek konuklara bölgesel lezzetleri tanıtmaya fırsatı sunabilmekteyiz.*
- *Sanat Sergileri ve Gösteriler:* Yerel sanatçıların eserlerini sergilemek veya geleneksel dans ve müzik gösterileri düzenlemek, konuklara kültürel bir deneyim sunmaktayız.*
- *El Sanatları Atölyeleri:* Konuklara yerel el sanatlarını öğretmek veya kendi el sanatlarını yaratmalarına olanak tanıyan atölye çalışmalarına yönlendirmekteyiz.*
- *Tarih ve Kültür Turları:* Otel çevresindeki tarihi ve kültürel yerlere yönelik turlar düzenleyerek konukları bölgenin zengin geçmişiyle tanıştırmaktayız.*
- *Kültür Geceleri:* Belirli günlerde düzenlenen kültür geceleri, konuklara yöresel müzik, dans ve geleneksel giyimle tanışma fırsatı sunmaktayız.*
- *Yerel Sanat ve El Sanatları Pazarları:* Otelden veya çevresinden yerel sanat ve el sanatları ürünlerinin satıldığı küçük pazarlar düzenleyerek konuklara alışveriş deneyimi sunmaktayız.*
- *Dil Kursları ve Konuşma Saatleri:* Yerel dilde temel ifadeleri öğreten kısa dil kursları veya konuşma saatleri düzenleyerek konukların yerel halkla iletişim kurmalarını kolaylaştırmaktayız.*